



JUST FOR YOUR BABY

- PL** FOTELIK SAMOCHODOWY I-SIZE 40-150 CM
- RU** КРЕСЛО АВТОМОБИЛЬНОЕ I-SIZE 40-150 CM
- UA** КРИСЛО АВТОМОБІЛЬНЕ I-SIZE 40-150 CM
- SK** DETSKÁ AUTOSEDAČKA I-SIZE 40-150 CM
- CZ** AUTOSEDAČKA I-SIZE 40-150 CM
- HU** GYERMEKÜLÉS I-SIZE 40-150 CM
- RO** SCAUNE AUTO I-SIZE 40-150 CM
- GB** CAR SEAT I-SIZE 40-150 CM
- DE** KIDERSITZ I-SIZE 40-150 CM
- NL** AUTOSTOEL I-SIZE 40-150 CM



ECE R129/03
i-Size universal ISOFIX
40-105CM / ≤18kg
i-Size booster seat
100-150cm

E₄
030210



Fotelik samochodowy

ENZO-FIX

I-SIZE 40-150 CM

Drogi Użytkowniku,

Bardzo dziękujemy za zakup tego modelu fotelika z I-size.

Gwarantujemy, że tworząc ten produkt skupiliśmy się na bezpieczeństwie, komforcie i przyjaznym użytkowaniu. Fotelik ten został wyprodukowany pod szczególnym nadzorem jakości oraz spełnia najostrzejsze wymagania bezpieczeństwa. Proszę odnieść się do instrukcji obsługi pojazdu, celem weryfikacji dostosowania montażu tego fotelika I-size do Państwa pojazdu.

UWAGA! Dla prawidłowej ochrony twojego dziecka, zapoznaj się z niniejszą instrukcją i zamontuj fotelik zgodnie z opisem w poniższej instrukcji.

Uwaga! W zależności od indywidualnych kodów przedmiotu, charakterystyka produktu może być różna.

Uwaga! Instrukcję obsługi fotelika należy zachować przez cały okres użytkowania i przetrzymywać ją w dedykowanym do tego miejscu w skorupie fotelika.

Uwaga! Nie używaj fotelika przodem do kierunku jazdy jeśli dziecko jest poniżej 15-go miesiąca życia lub nie przekroczyło 76 cm wzrostu.



PRAWDŁOWY MONTAŻ W SAMOCHODZIE

A Fotelik jest wyposażony w system I-size, zgodny z certyfikatem ECE R129. Produkt ten jest przeznaczony do montażu na siedzeniach samochodowych pojazdów zgodnych z systemem I-size. Celem potwierdzenia, zweryfikuj kompatybilność twojego samochodu z tym systemem w instrukcji obsługi pojazdu. Jeśli twój samochód nie jest kompatybilny z systemem I-Size, sprawdź czy w pojeździe jest zainstalowany system ISO FIX.

W przypadku montażu fotelika na przednim siedzeniu pasażera, zweryfikuj poniższe punkty:

* Sprawdź czy przednie siedzenie pasażera jest wyposażone w system montażu ISOFIX.

W przypadku jego braku, fotelik nie może być zamontowany na przednim siedzeniu pasażera.

* Dezaktywuj przednią poduszkę powietrzną pasażera. Jeśli twój samochód nie ma możliwości wyłączenia działania przedniej poduszki powietrznej pasażera, fotelik samochodowy nie może być montowany.

*** Nie używaj fotelika tyłem do kierunku jazdy jeżeli przednia poduszka powietrzna pasażera jest aktywna.**

UWAGA! Bagaż oraz inne ciężkie lub ostre przedmioty powinny być odpowiednio zabezpieczone w samochodzie. Luźno umieszczone przedmioty mogą spowodować urazy w momencie wypadku.

UWAGA! Nigdy nie pozostawiaj dziecka w foteliku w aucie bez opieki.

UWAGA! Plastikowe i metalowe części tego fotelika mogą się nagrzewać na słońcu, co grozi poparzeniami dla twojego dziecka. Chronь zarówno fotelik, jak i swoje dziecko przed nadmiernym działaniem promieni słonecznych (np. przyciemnij okna, przykryj fotelik materiałem, gdy go nie używasz).

UWAGA! Szttywne punkty i części z tworzyw sztucznych muszą być tak umiejscowione i przymocowane, aby nie były narażone na przyciśnięcie przesuwanymi siedzeniami lub drzwiami pojazdu podczas codziennego użytkowania.

B UWAGA! Nie używaj fotelika na siedzeniu wyposażonym w przednią poduszkę powietrzną.

W trosce o bezpieczeństwo wszystkich pasażerów pojazdu:

* jeżeli fotel, na którym jest montowany fotelik posiada regulację położenia oparcia, sprawdź czy jest ona w maksymalnej pionowej pozycji.

* jeżeli instalujesz fotelik na przednim siedzeniu, upewnij się, że jest ono maksymalnie odsunięte do tyłu.

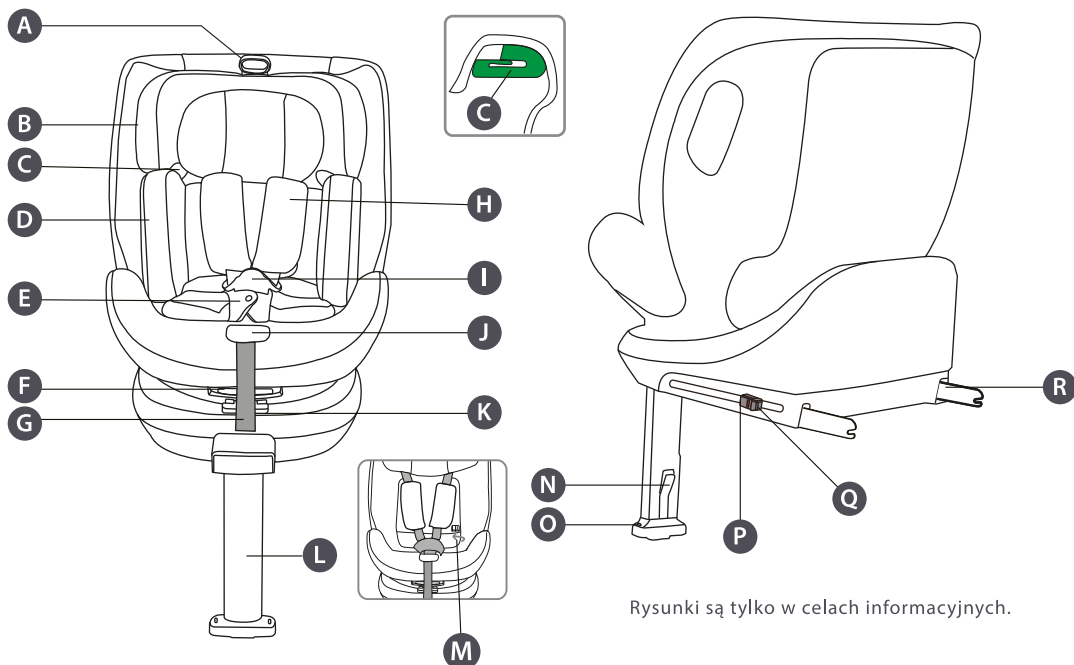
* wszystkie ciężkie lub ostre przedmioty powinny być odpowiednio zabezpieczone w samochodzie. Luźno umieszczone przedmioty mogą spowodować urazy w momencie wypadku.

* wszyscy pasażerowie posiadają zapięte pasy bezpieczeństwa.

Nie wolno wprowadzać jakichkolwiek zmian konstrukcji lub instalować dodatkowych elementów w foteliku bez zgody właściwych organów.

Instrukcję obsługi fotelika należy zachować przez cały okres użytkowania i przetrzymać ją w dedykowanym do tego miejscu w skorupie fotelika.

CZĘŚCI I MONTAŻ



Rysunki są tylko w celach informacyjnych.

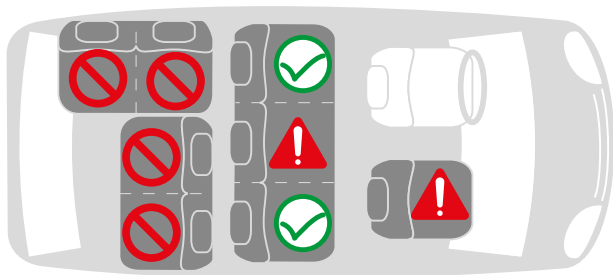
- A. Regulacja zagłówka
- B. Zagłówek
- C. Prowadnica pasów barkowych
- D. Wkładka redukująca
- E. Osłona klamry pasów
- F. Regulacja pozycji siedziska
- G. Regulacja pasów fotelika – pasek
- H. Osłony pasów
- I. Klamra centralna pasów
- J. Przycisk regulacji pasów 5-cio punktowych
- K. Przycisk obracania siedziska
- L. Noga wspierająca fotelika
- M. Schowek na instrukcję obsługi

- N. Przycisk regulacji nogi wspierającej
- O. Wskaźnik nogi wspierającej
- P. Zabezpieczenie zaczepów ISOFIX
- Q. Przycisk zwalniania zaczepów ISOFIX
- R. Zaczepy ISOFIX

UŻYTKOWANIE FOTELIKA W SAMOCHODZIE

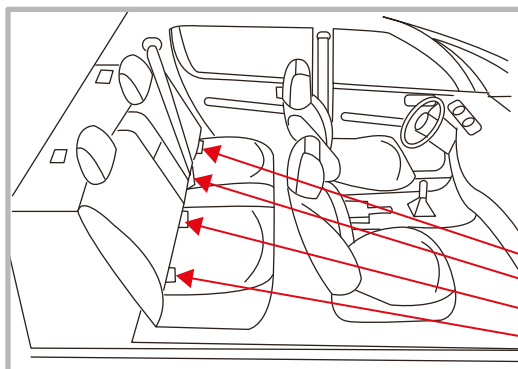
! Fotelik musi być zamontowany na siedzeniu z dezaktywowaną poduszką powietrzną.

✓ Poprawna pozycja **✗** Nieodpowiednia pozycja



Nie można montować fotelika na siedzeniu pasażera z aktywną poduszką powietrzną.

Lokalizacja punktów mocowania ISOFIX w samochodzie



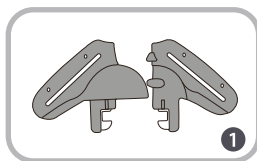
ISOFIX
Zaczepy mocowań
ISOFIX w fotelach
samochodowych

Sprawdź w instrukcji samochodu, czy samochód jest wyposażony w mocowania ISOFIX, gdzie są one zlokalizowane oraz czy pasują rozmiarem do fotelika

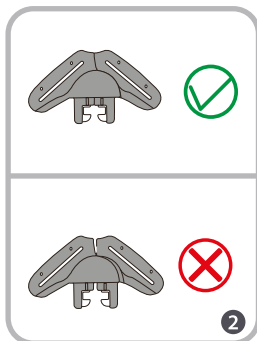
Grupa	Mocowanie	Montaż
40-105 cm	ISO/R2	Tyłem do kierunku
76-105 cm	ISO/F2X	Przodem do kierunku
100-150 cm	ISO/B2	

REGULACJA I MONTAŻ FOTELIKA W SAMOCHODZIE

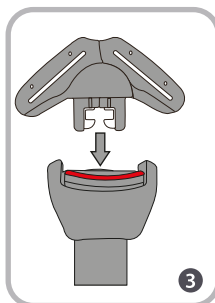
Klamra centralna pasów



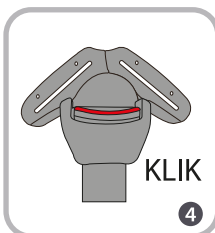
1. Połącz obydwie klamery pasów ze sobą (**rys. 1**)



2. Klamerki powinny ściśle do siebie przylegać tak, aby nie było żadnych szczelin (**rys. 2**)



3. Włóż połączone klamerki do gniazda klamry centralnej (**rys. 3**)



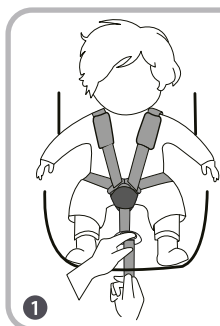
4. Zapięcie powinno nastąpić z charakterystycznym kliknięciem (**rys. 4**)



! UWAGA!
Klamra centralna musi być sucha, nie wolno jej zamoczyć!

Regulacja pasów fotelika

1. Napinanie (dopasowanie) pasów



Pociągnij za pasek regulacji pasów aby dopasować je do dziecka. Luźne pasy są bardzo niebezpieczne. Upewnij się, że są prawidłowo dopasowane przed każdym użyciem fotelika.

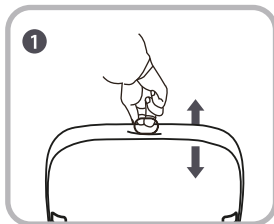
2. Poluzowanie pasów



Naciśnij przycisk regulacji pasów i jednocześnie pociągnij za pasy barkowe poniżej osłonek pasów.

REGULACJA I MONTAŻ FOTELIKA W SAMOCHODZIE

Regulacja pozycji zagłówka



1. Poluzuj pasy fotelika i pociągnij za uchwyt aby podnieść lub obniżyć zagłówek do odpowiedniej pozycji.

2. Ustaw zagłówek w pozycji, w której pasy naramienne będą znajdować się tuż nad ramionami dziecka.



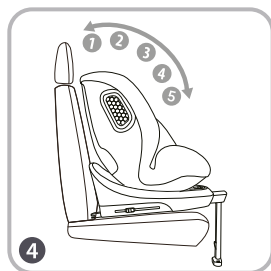
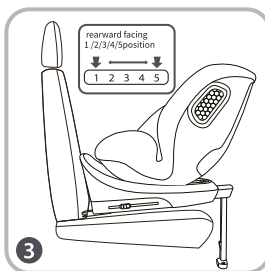
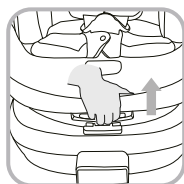
UWAGA! Pasy naramienne muszą przechodzić tuż nad ramionami dziecka.

Nie mogą być ustawione za nisko, bądź za wysoko.

Regulacja siedziska

Oparcie fotelika można ustawić w pięciu pozycjach, nawet kiedy znajduje się w nim dziecko. Zarówno przodem, jak i tyłem do kierunku jazdy można używać wszystkich pięciu pozycji siedziska.

Trzymając za podstawę fotelika, naciśnij przycisk regulacji położenia siedziska i ustaw je w pożądanej pozycji (5 pozycji).



WAŻNE! NIE UŻYWAJ POZYCJI PRZODEM DO KIERUNKU JAZDY, DOPÓKI DZIECKO NIE OSIĄGNIĘ WIEKU 15 MIESIĘCY.

REGULACJA I MONTAŻ FOTELIKA W SAMOCHODZIE

Wkładka dla niemowląt

UWAGA! Wkładki należy używać jeżeli wzrost dziecka mieści się w przedziale 40-87cm.

Wkładkę umieść na siedzisku fotelika pod pasami bezpieczeństwa.



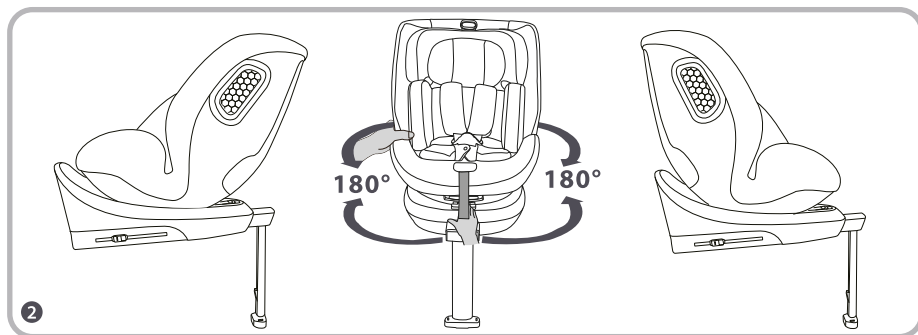
Obrotowe siedzisko

Zmiana pozycji na przodem/tyłem do kierunku jazdy:

1. Rozłóż nogę wspierającą fotelika i rozłóż ją używając przycisku. Naciśnij przycisk obracania siedziska (jak pokazano na rysunku) i obróć fotelik o 180 stopni do pożądanego pozycji.
2. Po ustawieniu upewnij się, że siedzisko jest zablokowane.

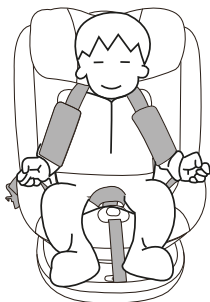


- UWAGA!** Przed podróżą zawsze upewnij się, że fotelik jest zablokowany w odpowiedniej pozycji.
- UWAGA!** Używaj pozycji tyłem do kierunku jazdy, aż dziecko osiągnie wiek 15 miesięcy.
- UWAGA!** Przed każdą podróżą upewnij się, że fotelik jest ustawiony w prawidłowej pozycji i grupie wiekowej.

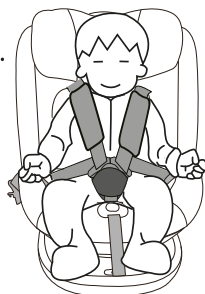


REGULACJA I MONTAŻ FOTELIKA W SAMOCHODZIE

5-cio punktowe pasy bezpieczeństwa



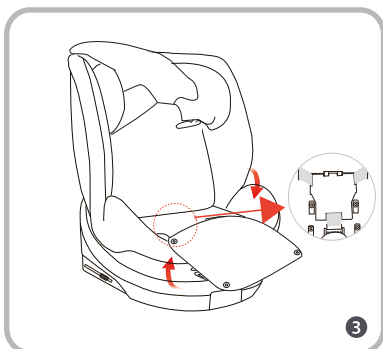
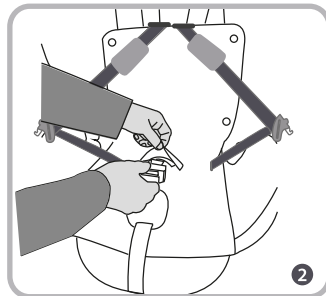
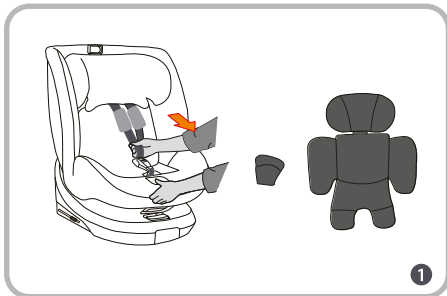
1. Rozepnij klamkerki pasów, poluzuj pasy i odsuń je na bok. Posadź dziecko w foteliku. Połącz ze sobą klamkerki i włóż je w klamrę centralną. Klamra powinna zapiąć się z charakterystycznym kliknięciem.



2. Naciśnij przycisk regulacji pasów i pociągając za pasek regulacji, dopasuj je do dziecka.

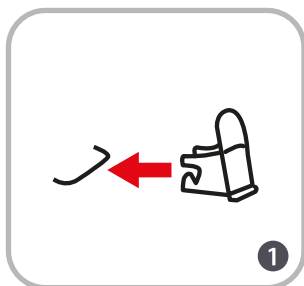
Demontaż pasów wewnętrznych fotelika

1. Wyjmij z fotelika wkładkę redukującą, osłonki na pasy i osłonę klamry centralnej.
2. Przelóż klamrę przez szczelinę w tapicerce siedziska (rys. 2).
3. Odepnij napy na siedzisku i odstoń schowek na klamrę. Umieść klamrę w szczelinie siedziska i zapnij spowrotem tapicerkę (rys. 3).
4. Opuść tapicerkę na schowane pasy. Fotelik jest gotowy do użycia.

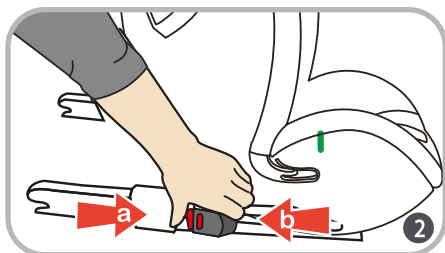


REGULACJA I MONTAŻ FOTELIKA W SAMOCHODZIE

Instalacja ISOFIX



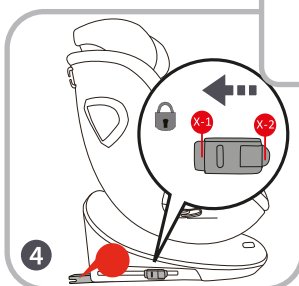
UWAGA! W zestawie z fotelikiem dostarczone prowadnice zaczepów ISOFIX, można ich użyć kiedy samochód nie ma wbudowanych prowadnic.



1. Prowadnice ułatwiają montaż fotelika. Zaczep prowadnice na punktach mocowania w siedzeniu tak, jak pokazano na **rysunku 1**. Aby ułatwić sobie montaż możesz odchylić oparcie fotela.



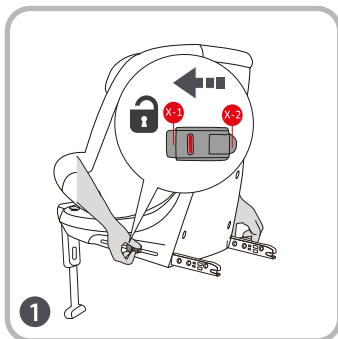
2. Wsuń mocowania ISOFIX na foteliku. Włóż mocowania do prowadnic i dociśnij aż zablokuje się z charakterystycznym dźwiękiem. Następnie dociśnij i dosuń fotelik do oparcia fotela samochodowego (**rys. 3**).



REGULACJA I MONTAŻ FOTELIKA W SAMOCHODZIE

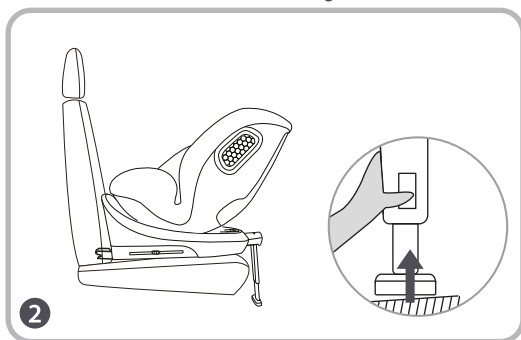
Demontaż fotelika

ISOFIX



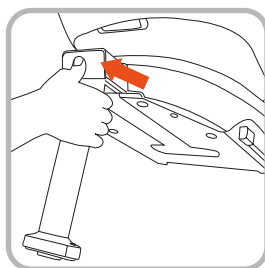
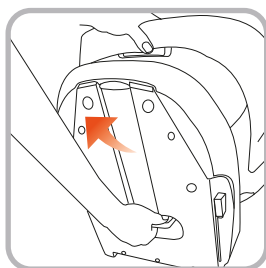
1. Naciśnij przyciski zwolnienia blokady mocowań ISOFIX z obydwu stron fotelika. Wskaźniki po obydwu stronach powinny być czerwone, oznacza to że zaczepy są całkowicie wypięte z mocowań.

NOGA WSPIERAJĄCA



2. Aby złożyć nogę wspierającą naciśnij przycisk regulacji i pociągnij do góry.

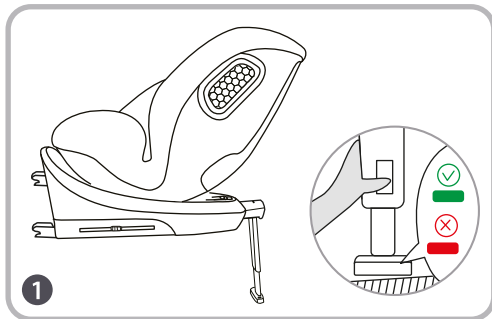
Składanie i rozkładanie nogi wspierającej



1. Aby rozłożyć nogę wspierającą, podnieś fotelik i pociągnij za nogę znajdującą się od spodu siedziska.
2. Pociągnij za nogę i rozłóż ją całkowicie do przodu.
3. Aby złożyć nogę do pozycji transportowej, wykonaj powyższe czynności w odwrotnej kolejności.

REGULACJA I MONTAŻ FOTELIKA W SAMOCHODZIE

Obsługa nogi wspierającej



1. Rozłóż nogę wspierającą i umieść fotelik na siedzeniu. Używając przycisku regulacji, dopasuj nogę tak, aby dotykała podłogi samochodu. Posadź dziecko w foteliku i zapnij pasy bezpieczeństwa.

UWAGA!!! Markery na nodze powinny mieć kolor zielony po prawidłowym rozłożeniu i oparciu na podłodze.

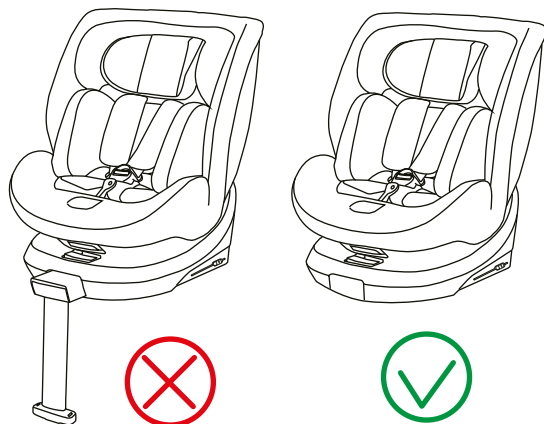
UWAGA!!! Zawsze upewnij się, że zaczepy ISOFIX, noga wspierająca i pas bezpieczeństwa są prawidłowo zainstalowane i zapięte.

UWAGA!!! Dla pozycji tyłem do kierunku jazdy i dzieci mniejszych niż 75cm zawsze używaj wkładki redukującej.

UWAGA!!! Upewnij się, że pasy fotelika nie są poskręcane i zablokowane.

UWAGA!!! Upewnij się, że fotelik jest jak najbardziej dosunięty do oparcia fotela samochodowego.

UWAGA!!! Nie montuj fotelika tyłem do kierunku jazdy na siedzeniu z aktywną poduszką powietrzną.



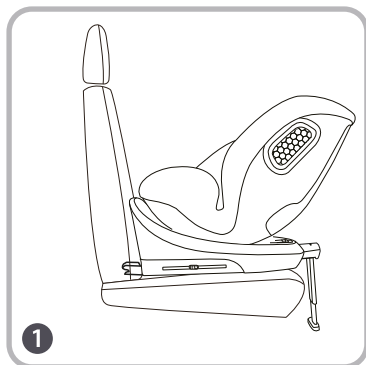
UWAGA!!!

Nie można używać nogi wspierającej, jeżeli przewozimy dziecko w przedziale 100-150 cm.

REGULACJA I MONTAŻ FOTELIKA W SAMOCHODZIE

Montaż fotelika w samochodzie

Montaż fotelika tyłem do kierunku jazdy przy użyciu ISOFIX i nogi wspierającej (dla dzieci 40-105 cm)



1. Rozłóż nogę wspierającą fotelika (patrz str. 10 „Demontaż fotelika”) i obróć fotelik do pozycji tyłem (patrz str. 7 „Obrotowe siedzisko”).

Następnie zamocuj fotelik za pomocą ISOFIX w samochodzie według wskazówek ze str. 8.

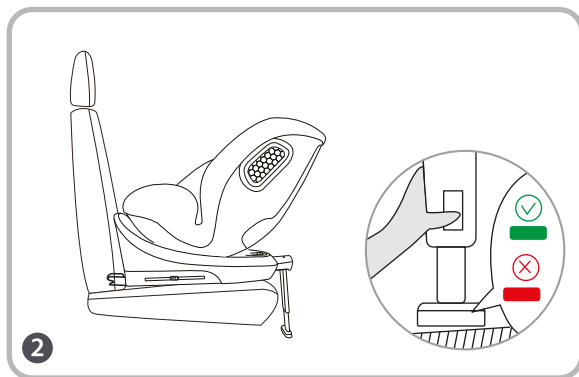
OSTRZEŻENIE! Jeżeli dziecko nie przekracza 105 cm wzrostu, fotelik należy używać w pozycji tyłem do kierunku jazdy.

**OSTRZEŻENIE!**

Nigdy nie używaj fotelika tyłem do kierunku jazdy na fotelu z aktywną poduszką powietrzną!

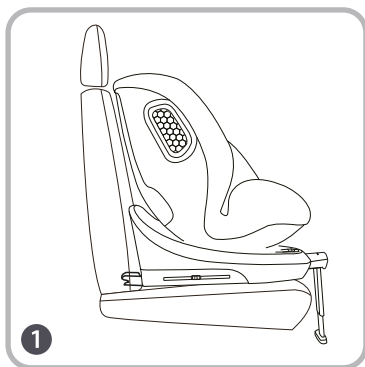
2. Używając przycisku regulacji, opuść nogę wspierającą aż dotknie podłogi samochodu.

3. Posadź dziecko w foteliku i zapnij pasy 5-cio punktowe.

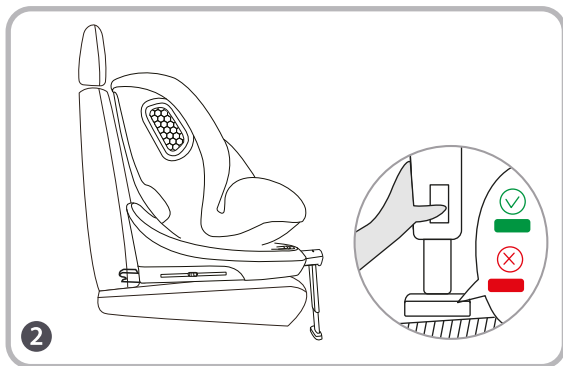
**UWAGA!!!!**

Markery na nodze powinny mieć kolor zielony po prawidłowym rozłożeniu i oparciu na podłodze.

REGULACJA I MONTAŻ FOTELIKA W SAMOCHODZIE

Montaż fotelika przodem do kierunku jazdy przy użyciu ISOFIX i nogi wspierającej (dla dzieci 76-105 cm)

1. Rozłóż nogę wspierającą fotelika (patrz str. 10 „Demontaż fotelika”) i obróć fotelik do pozycji przodem (patrz str. 7 „Obrotowe siedzisko”). Następnie zamocuj fotelik za pomocą ISOFIX w samochodzie według wskazówek ze str. 8.
2. Używając przycisku regulacji, opuść nogę wspierającą aż dotknie podłogi samochodu.
3. Psadź dziecko w foteliku i zapnij pasy 5-cio punktowe.

**UWAGA!!!!**

Markery na nodze powinny mieć kolor zielony po prawidłowym rozłożeniu i oparciu na podłodze.

REGULACJA I MONTAŻ FOTELIKA W SAMOCHODZIE

**Instalacja fotelika przodem do kierunku jazdy,
przy użyciu ISOFIX i pasów 3-punktowych samochodu
(dla dzieci o wzroście 100-150 cm)**

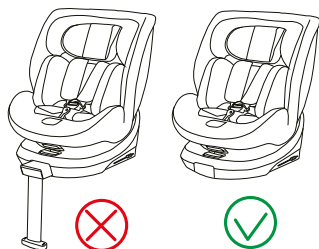
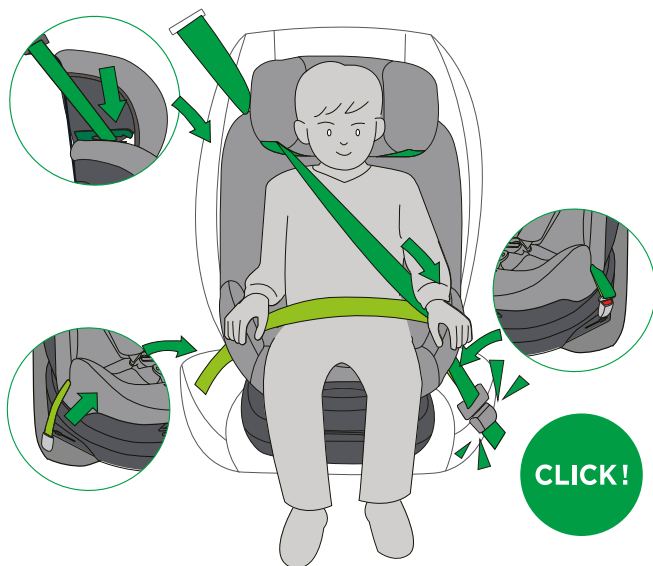
1. Zdemontuj i schowaj pasy wewnętrzne fotelika (str. 8 „Demontaż pasów wewnętrznych fotelika”).
2. Umieść fotelik na siedzeniu samochodu i zamocuj go za pomocą ISOFIX według wskazówek ze str. 9.
3. Posadź dziecko w foteliku, ustaw pozycję siedziska (str. 6 „Regulacja siedziska”).
4. Przeprowadź pasy barkowe przez prowadnicę na zagłówku i ramiona dziecka. Wyreguluj zagłówek według wskazówek (str. 6 „Regulacja pozycji zagłówka”).
5. Przeprowadź pas biodrowy przez prowadnicę na podłokietniku i jak najniżej na biodrach dziecka.
6. Zapnij pas samochodowy i naciągnij go, aby dobrze przylegał do dziecka.



REGULACJA I MONTAŻ FOTELIKA W SAMOCHODZIE

**Instalacja fotelika przodem do kierunku jazdy,
przy użyciu przy użyciu pasów 3-punktowych samochodu
(dla dzieci o wzroście 100-150 cm)**

1. Zdemontuj i schowaj pasy wewnętrzne fotelika (str. 8 „Demontaż pasów wewnętrznych fotelika”).
2. Umieść fotelik na siedzeniu samochodu.
3. Posadź dziecko w foteliku, ustaw pozycję siedziska (str. 6 „Regulacja siedziska”).
4. Przeprowadź pasy barkowe przez prowadnicę na zagłówek i ramiona dziecka. Wyreguluj zagłówek według wskazówek (str. 6 „Regulacja pozycji zagłówka”).
5. Przeprowadź pas biodrowy przez prowadnicę na podłokietniku i jak najniżej na biodrach dziecka.
6. Zapnij pas samochodowy i naciągnij go, aby dobrze przylegał do dziecka.



! UWAGA!!!!

**Nie można używać nogi wspierającej,
jeżeli przewozimy dziecko
w przedziale 100-150 cm.**